

# Nepotřebujeme lesnicko-dřevařský fond, ale kvalifikované ministerstvo

V roce 1995 vydalo Ministerstvo zemědělství (MZe) Zprávu o stavu lesního hospodářství České republiky za rok 1994, jako přehled hospodaření resortu provázaný na data národní ekonomiky. Od té doby vychází tzv. „Zelená zpráva“ každoročně a časovými řadami vyjadřuje vývoj lesního hospodářství a zčásti i zpracování dříví. Protože nepříznivý průběh některých trendů MZe nekoriguje, dočítáme se o nich už 20 let. Z toho lze odvodit, že programy MZe, prezentované na setkání Společenstva dřevozpracujících podniků v ČR 4. 11. 2016, jako opatření řešící aktuální problém, mohou sledovat jiný cíl.



Autor: Prof. Ing. Vladimír Simanov, CSc.  
Kontakt: simanov@email.cz  
Grafy: autor

## Jak to je se snahou omezit export dříví?

Export surového dříví je typický pro rozvojové země bez infrastruktury, neschopné produkovat s vyšší přidanou hodnotou. Přilákání zahraničních investorů do země na zpracování dříví přináší dříve či později komplikace v makroekonomice státu odlivem zisku, dividend a úroků z úvěrů. Investiční pobídka vytvářejí nerovnost mezi investory a firmami tuzemských majitelů a daňové prázdny dávají nadnárodním firmám možnost optimalizace, při níž provozy ve státech s daňovými prázdinami vydělávají a ve státech s daňovou povinností prodělávají. Tyto zkušenosti už ČR má. Do 60. let nedosahoval roční export

dříví ani 300 tis. m<sup>3</sup>, poté rostl do roku 1980, kdy dosáhl 16,4 % z dodávek. Tak vysoký vývoz suroviny byl označen za nežádoucí a současně s budováním dřevozpracujících kapacit byl snižován. V roce 1989 byl 3 %, ale při transformaci lesního hospodářství vyžadovali reformní lesníci další snížení. Aby po uvolnění trhu v roce 1990 nezkolabovala v tuzemsku dostupnost dříví, byly pro jehličnatou kulatinu a vlákninu stanovovány licence vývozu, které byly 26. 5. 1997 nahrazeny automatickými evidenčními licencemi. Regulační opatření byla zrušena přijetím ČR do EU 1. 5. 2004. V roce 1995 bylo dosaženo podílu exportů jako v roce 1980 (16,1 %), v roce 2010 dosáhl podíl exportů 1/3 z dodávek a v roce 2014 45 %! Od roku 2009 je ČR na čtvrtém

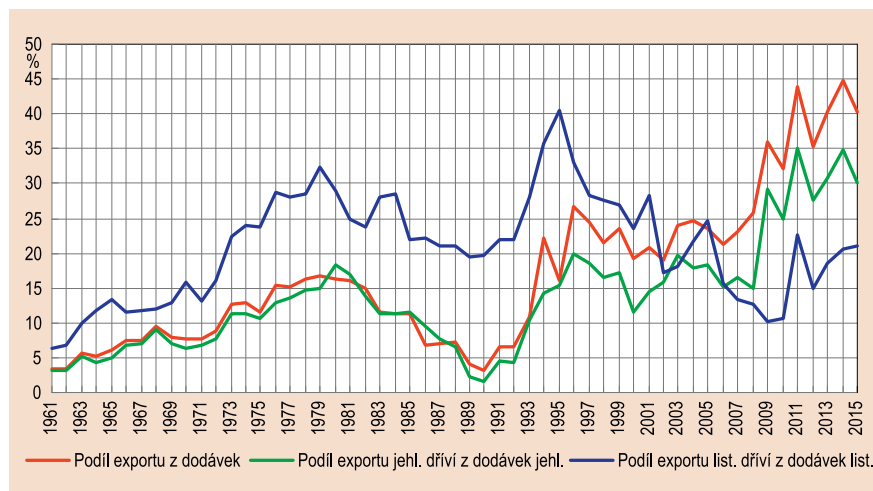
místě největších exportérů jehličnaté kulatiny na světě: Ruská federace, Nový Zéland, USA, ČR.

Do roku 2006 se vyváželo relativně více listnatého dříví než jehličnatého, tedy dříví, na které nebyl v tuzemsku dostatečný odbyt. Od roku 2006 se vyváží více jehličnatého dříví, o které vnitřní trh zájem má. Export surového dříví tak není nástrojem surovinové politiky státu, umístit na zahraniční trh přebytekové sortimenty a je ryze obchodní aktivitou. Jehličnatá kulatina a vláknina jsou citlivou skupinou sortimentů, která je po roce 2002 sledována dohromady, protože při vývozu může být též sortiment deklarován jako kulatina či vláknina v celých délkách. Od roku 2003 kopíruje dovoz exporty, z čehož je zřejmé, že se do ČR musí dovážet zpět dříví nezbytné pro udržení provozu tuzemských kapacit.

Vývoz i dovoz jehličnatých sortimentů je v mil. m<sup>3</sup>, zatímco listnatého dříví jen v tis. m<sup>3</sup>. U jehličnatého dříví je import na úrovni 40–50 % vývozu, ale u listnatého dříví je import vyšší než export.

Import jehličnatých užitkových sortimentů stagnuje na 50–60 % z vyvezeného množství, což naznačuje, že ekonomické podmínky tuzemských výrobců neumožňují nákup suroviny v zahraničí, což je nutí omezit produkci. Užitkových listnatých sortimentů se většinou dovezlo více, než vyvezlo. V roce 2007 to bylo dvakrát více a v současnosti 120 % vyvezeného množství. Dovoz listnatého dříví je paradoxem. Listnaté porosty se nedotěžují, protože na listnaté dříví není odbyt, ale

Graf 1: Podíl jehličnatého a listnatého dříví na exportu dříví



# Kvalita v pravý čas

## Konstantin

### DP-zarovňovací fréza

- bezproblémová výměna nožů obsluhou stroje
- všechny nože jsou navzájem zaměnitelné
- vysoká přesnost upnutí nože



## Fréza na nábytkové úchytky

### PM-profilová fréza se sedmi různými profily

**AKTUÁLNÍ!**

pro CNC obráběcí stroje, spodní i horní frézy



## Kulové frézy

### PM-kulová stopková fréza

PM-vyduťá rádiusová/zarovňovací stopková fréza



**Nové!**

# Aigner

TOOLS

**Precizní nástroje na obrábění dřeva**

**Aigner TOOLS s.r.o.**

Studentská 1655/1b

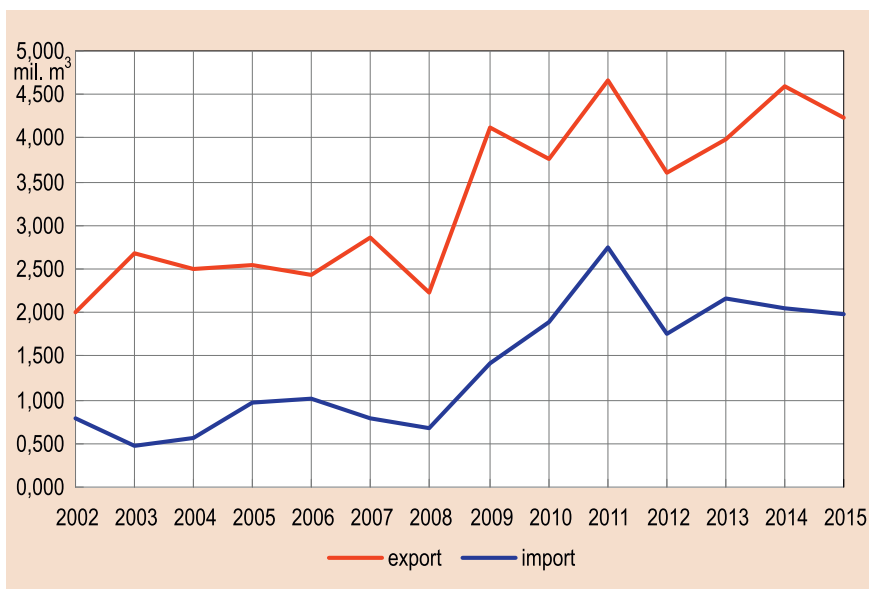
České Budějovice

CZ-370 05

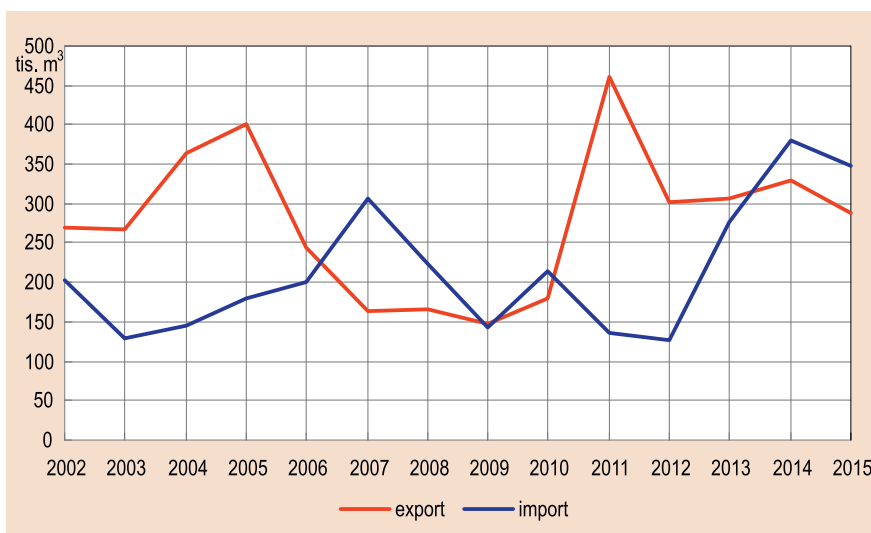
Mobil: +420 731 110 764

E-Mail: [t.vala@aigner-werkzeuge.at](mailto:t.vala@aigner-werkzeuge.at)

[www.aigner-werkzeuge.at](http://www.aigner-werkzeuge.at)

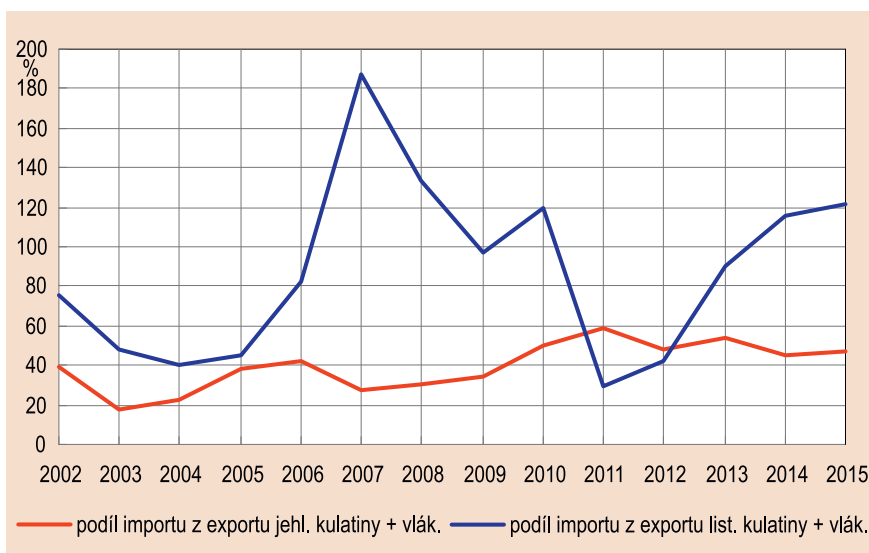


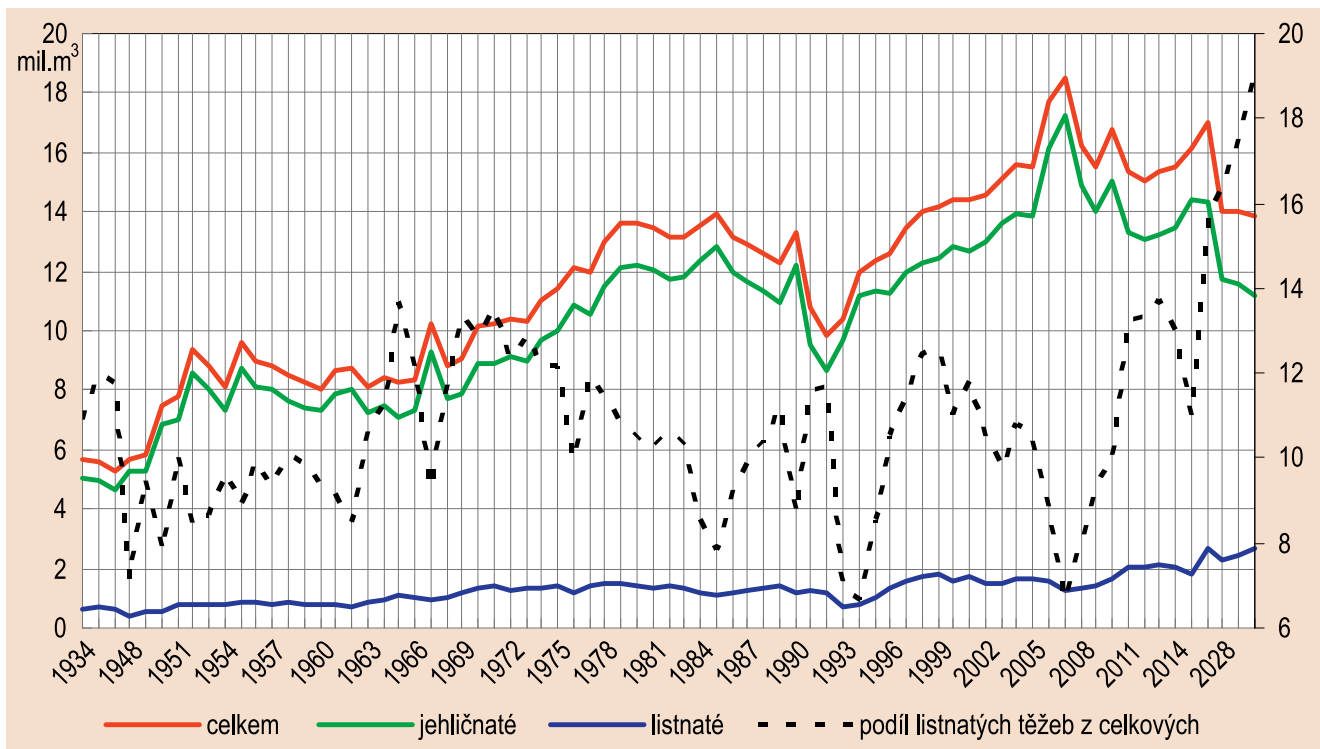
Graf 2: Vývoj exportu a importu jehličnaté kulatiny a vlákniny



Graf 3: Vývoj exportu a importu listnaté kulatiny a vlákniny

Graf 4: Vývoj relativního podílu importu z exportu jehličnatých a listnatých užitkových sortimentů





Graf 5: Dosavadní vývoj těžeb a předpoklad do roku 2048

import je vyšší než export. Růst importů po roce 2011 zrychluje, což může signalizovat, že se dováží kulatina tak vysoké kvality, jakou domácí producenti nenabízejí v dostatečném množství, nebo že je nevytříděná kulatina (levně) exportována a po vytřídění se (draze) vrací. U listnaté kulatiny je na domácím trhu zájem jen o vyšší kvalitu (které je nedostatek, protože podíl jejího přirozeného výskytu je nízký) a o běžné jakosti zájem není. To bude hlavní problém při růstu listnatých těžeb.

## Dováželo se dříví i dřívě?

V řízené ekonomice byl objem importů dříví ve stovkách, max. tisících m<sup>3</sup>, protože se dovozy realizovaly zpravidla jen pro exportní souběhy. Sportovní potřeby pro tuzemsko byly z jasanu, na export z hickory. Nábytek na export byl dýhován (dýhami z dováženého ořešáku, jilmu, očkového javoru nebo plamenité břízy), na tuzemský trh fládrován. Hmatníky a ladící količky exportních kytar byly z ebenu (*Diospyros ebenum*), pro tuzemsko se používalo mořené dřevo. Exportní smyčce se vyráběly z massaranduby (*Mimusops huberi*), exportní kytary z palisandru (*Dalbergia nigra*, *D. latifolia*, *D. baronii*) a wengé (*Millettia laurentii*). Tužky pro tuzemsko byly z lípy a pařeného buku, exportní byly z „cedru“ (*Thuja plicata*). Dýmky pro tuzemsko byly z olše a buku, na export

z briéru (*Erica arborea*). Pro výrobu hraček a modeláře byla dovážena balsa (*Ochroma pyramidce*).

## Jak to bude s dodávkami dříví v budoucnu?

Nejvyšší těžby dříví byly v roce 2007 a od něj klesají následkem prodlužování obmětní doby, vyjímání lesů z produkce, nerovnoměrného zastoupení věkových tříd a změn druhové skladby. Od roku 1950 bylo zastoupení smrku záměrně sníženo o 9,3 %, borovice o 4,7 % a jedle o 1,8 %. Zastoupení listnáčů bylo zvýšeno o 13,8 % (na dvojnásobek z roku 1950) při nejvyšším nárůstu zastoupení (+4 %) ostatních listnáčů (habr, olše, osika, jasan, lípa, akát, třešeň, vrby, topoly). Do roku 2048 klesne přípustná výše těžeb na necelých 75 % roku 2007 a zásadně se změní podíl jehličnanů a listnáčů na těžbách. Nejnížší podíl listnáčů na celkových těžbách byl 4,7 % (rok 1995), v současnosti se pohybuje kolem 11 % a bude přes 19 %.

## Závěry

Z prognózy Ústavu pro hospodářskou úpravu lesů je zřejmé, že začíná období nedostatku dříví, zejména jehličnatého. Proto si nelze myslet nic jiného, než že vytvoření lesnicko-dřevařského fondu k propagaci spotřeby dříví (k již existujícím nadacím a platformám) sleduje vy-

tvoreni zcela zbytečné instituce s dobře placeným personálem. Takové instituce lesnictví ani dřevozpracující sektor nepotřebuje. Co potřebují, je ministerstvo, které by po 25 letech začalo konečně řešit zásadní problémy. Intervence centrální banky k oslabení měny podpořila vývoz „všeho“, včetně dříví, a jeho zpracovatelé pak musí podstatnou část vyvezeného dříví dovést zpět! To nesvědčí o existenci surovinové koncepce státu. Systém komplexních zakázek dal dříví ze státních lesů do rukou překupníků místo zpracovatelů. Prodej dříví při pni zničil systém precizního druhování dříví, a tak se netříděné dříví vyváží, aby se vytříděné dovezlo. Podpora nových zahraničních investic přináší ve svých důsledcích zánik malých provozoven a vyšší úbytek pracovních míst, než je vytvořeno novou investicí (na tato místa ale dostane investor dotaci!). Protože většina uvedených problémů vznikla v režii resortu, vstává se otázka, zda to je následek nepochopení, důsledek behaviorální ekonomie (vyznačující se přehnaným optimismem – overoptimism bias, což je víra v to, že všechno dobře dopadne) nebo zda je to ukázka politiky „fait accompli“ (hotové věci), používané když má být nestandardními postupy dosaženo nevratných změn. Právě cíle se utajují tak dlouho, až usměrněný vývoj pokročí tak daleko, že není žádná korekce možná. Právě důvody jsou nejasné, ale zřejmý je fakt, že resort „kope“ za někoho jiného, než by měl!

