

Proč to nejde...

Článek v prvním letošním čísle Dřevařského magazínu „Když to jde v sousedních státech, proč by to nemohlo jít také u nás?“ shrnul otázky, na které by chtěli znát odpověď majitelé malých a středních pil, sdružení ve Společenstvu dřevozpracujících podniků ČR. Potíž je v tom, že se pilaři 25 let po transformaci státních lesů domnívají, že když v Lesích české republiky (LČR) roste dříví, že jim jej tento podnik může dodat. Tato logická úvaha neplatí a pokusím se vysvětlit proč.

Autor: Prof. Ing. Vladimír Simanov, CSc.
Kontakt: simanov@email.cz
Grafy: autor

Kdo financuje lesní hospodářství?

Lesnictví se samofinancuje, což znamená, že tržbami za dříví, ostatní komodity a služby jsou kryty náklady na těžbu a dopravu dříví, výstavbu a údržbu cest, zalesňování, výchovu porostů, ochranu lesa, celospolečenské funkce lesů a dokonce i na sanaci lesnictvím nepůsobených povodňových a imisních škod. Mimo nákladů musí tržby pokrýt i režie a podnikatelský a vlastnický zisk. Na tržbách se dříví podílí až 95 % a možnost rozšířit zdroje tržeb je omezená. Proto je prodej dříví zásadní podmínkou existence lesního hospodářství a ceny a množství vytěženého dříví limitují rozsah lesnických činností i zpracovatelských odvětví. Poslední léta je průměrné zpeněžení dříví cca 1500 Kč/m³, což představuje roční tržby asi 22 mld. Kč.

Jeden strom žije tři subjekty

V 90. letech nebyla společnost privatizaci lesů nakloněna, ale protože jsou tržby za dříví slušnou „morkovou kostí“, našel se způsob, jak do soukromých rukou převést dříví ze státních lesů při jejich zachování a dodržení zákazu pronájmu. Správa státních lesů byla oddělena od vykonávání lesnických činností v nich, formulována byla doktrína „stát nemá podnikat“ a LČR byly zbaveny výrobních kapacit, čímž se zajistilo, aby podnikatelské subjekty zakázky prací dostaly.

Elegantnost řešení je zjevná: odpovědnost za lesy zůstala na státní organizaci a legislativu nebylo nutné měnit. Z toho kouká jako sláma z bot idea, že ziskové činnosti mají být privatizovány a ztrátové mají zůstat státu. V samofinancování lesního hospodářství to znamená převést část zisku generovaného ve státním lese na podnikatelský subjekt, a tak musí od té doby každý strom žít tři subjekty: stát (vlastnický zisk), LČR (správce majetku) a podnikatele (podnikatelský zisk). Vhodné je připomenout, že obchodní firmy nevykonávají obchod jako charitativní činnost, ale že rozdíl mezi nákupní a prodejní cenou kryje jejich náklady, režie i zisk, což ovlivňuje výslednou cenu dříví na trhu.

Chcete vepřové řízky? – Kupte si celý statek!

Kritéria výběrových řízení byla zredukována na jediné – cenu, což je absurdní, neboť jen podle ceny se nekupují ani rohlíky a bere se v úvahu alespoň předchozí zkušenost. Získává-li podnikatelský subjekt s dodávkou prací i dříví, kalkuluje cenovou nabídku podle možnosti přesouvat zisk a prodělek z prací na dříví a naopak. Ještě významnější je získání dříví pro subjekty, které je finalizují. Pro ně to znamená přístup ke dříví i více volnosti při přesouvání prodělků a zisku ve fázích výroby. Nejvýznamnější jsou ale kurzové manipulace ČNB, vedoucí k přednosti exportu suroviny před jejím zpracováním v tuzemsku, neboť vítěznou cenovou nabídku mohou dát jen ty subjekty, které počítají s exportem převládajícího podílu získaného dříví. Z pohledu zájemce o konkrétní sortiment se komplexní zakázky podobají

grotesce, ve které dostane zájemce o vepřové řízky možnost koupit si všechny dobytek v ohradě a spolu s prasaty, ze kterých chce jen část, musí koupit i hovězí dobytek a ovce. V důsledku této praxe odchází dříví, které vítěz zakázky nepotřebuje, do zahraničí, tam jej překupníci vytrídí a vrací zpět ve specifikovaných sortimentech a kvalitách. Důsledkem je podpora překupníků před přímými spotřebiteli, nedostatek specifikovaných sortimentů a dřevařských polotovarů, a protisměrné vývozy a dovozy. Koncentrace kapacit je zákonem kapitalismu, jehož působení pomáhá, že prodat jednomu zákazníkovi 1 mil. m³ je jednodušší, než miliónu zákazníků prodat po 1 m³. Uvedené závislosti platí, ať se LČR snaží o úpravy ve prospěch malých zákazníků zmenšením výměry smluvních jednotek, zpětnými odkupy nebo povinností dát část vysoutěženého dříví na aukční portál.

Popření selského rozumu

Kde se vzal, tu se vzal názor, že prodej dříví při pni je optimální. Že není, se traduje od roku 1793 vydáním učebnice Václava Eliáše Lenharta „*Zkušené naučení k velmi potřebnému již za našich časů osetí lesův, ku kterémuž ještě jiná velmi užitečná naučení o povinnostech myslivce lesův dle zkušenosti dokonale hledícího přidána jsou*“, která na otázku, kde dříví prodávat, odpovídá „*Vždy užitečnější jest strom zvrátiti a vleže šacovaný prodati, poněvadž stojatý strom se dobře tak lehko obšacovati nemůže, a tedy buďto prodávající, aneb kupující zkrácení trpěti a ošizen býti může.*“ Opakovaná prohlášení, že prodej dříví při pni je nej-

výhodnější, vyvolávají otázku, zda po více než dvou stech let nastaly důvody pro tak zásadní změnu hodnocení způsobu a lokality prodeje dříví? Předchozí způsob dával lesníkovi zpětnou vazbu, jak se jeho péče o les projevila na množství a kvalitě vytěženého dříví, a zájemce o dříví posoudil na skládce, zda kvalita odpovídá jeho představě a cena možnostem. To bylo u státních lesů nahrazeno outsourcingem prodeje dříví s tím, že se tak oddělují pomocné, vedlejší či nepodstatné činnosti firmy od činnosti hlavní. Těžko věřit, že je prodej dříví stejně významný jako provoz kantýny či hlídací služby. Převod prodeje na jiný subjekt se zdůvodňuje i strašením děsivými následky monopolního postavení LČR, pokud by dřívím obchodovaly. Při současné globalizaci je to strašení účelové, protože na evropském trhu se ročně obchoduje 700 mil. m³ dříví, a na tom se LČR podílejí sotva jedním procentem, což nemůže evropským trhem otrást. A protože pravdivost teorie ověřuje praxe, lze odvodit, že kdyby byl prodej dříví při pni pro vlastníka lesa opravdu výhodný, jistě by tento model převzali všichni vlastníci lesů, což neudělali.

Ceny dříví porostou

Výměra hospodářsky využívaných lesů v Evropě klesá, těžba dříví se snižuje vlivem opatření „ve jménu ochrany přírody a biodiverzity“, a zvyšuje se podíl listnatých dřevin na úkor jehličnatých. Dlouhodobé zvyšování cen dříví signalizuje, že některých sortimentů je nedostatek, a z poklesu ročních těžeb lze odvodit, že absolutní nedostatek dříví se blíží.

U nejžádanějšího sortimentu, smrkových pilařských výřezů III.A/B vzrostla cena z 635 Kč/m³ v roce 1989 na 2157 Kč/m³ v roce 2013, ale pro objektivnost je třeba uvést, že graf odráží růst nominálních cen, a protože je měna znehodnocována inflací, je srovnání při použití stálých cen roku 1988 jiné. Ve stálých cenách klesla cena stejného sortimentu na 51,5 %, u bukové kulatiny III.A/B dokonce na 44,6 % a nárůst cen byl jen u paliva (následkem nesmyslných intervencí ve prospěch pálení dříví) a to jehličnatého na 118,5 % a listnatého na 126,3 %. Střet nedotované spotřeby dříví pro zpracování s dotovanou spotřebou na pálení deformuje trh. Před podporou pálení dříví činil podíl ceny jehličnatého paliva na ceně smrkových pilařských výřezů III.A/B 7,7 % a nyní je 49,6 %, podíl ceny listnatého paliva na ceně bukových pilařských výřezů III.A/B byl 11,6 % a nyní je dokonce 73,1 %. Tento cenový vývoj je totálním popřením vlivu technologické kvality dříví na jeho cenu, a ve svých důsledcích zvyšuje cenu kulatin. Dá se ale doufat, že tato bublina splaskne, protože při současných cenách dříví na spalení je už jedno, zda se topí dřívím, plynem, nebo elektřinou.

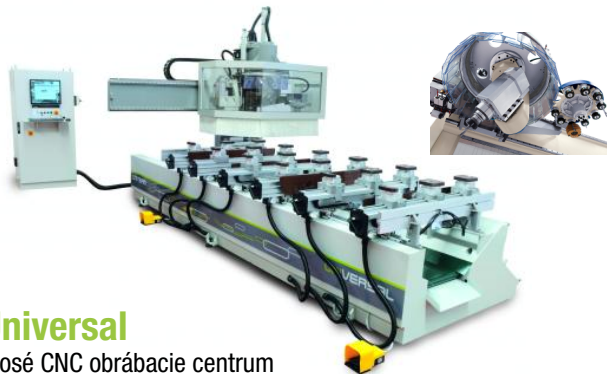
Konkurenční výhodou lesnictví mírného pásma je, že v něm na rozdíl od tropů a subtropů rostou jehličnany, jejichž dřevo má technologické vlastnosti listnáčům chybějící. Proto by bylo normální udržovat co nejvyšší zastoupení jehličnatých dřevin, ale jejich zastoupení kleslo od roku 1950 do 2013 z 85,8 na 72,9 % (o 12,9 %) a zastoupení listnáčů vzrostlo z 12,5 na 25,9 % (na více než dvojnásobek). Proč musí být doporučené zastoupení jehličnanů 64,4 % a zastoupení smrku 36,5 %? Kterému božstvu má být tato oběť určena, když z kvantifikace výměr lesů podle vegetačních stupňů, edafických řad, edafických kategorií a souborů lesních typů nevyplývá typologicky zdůvodněná nezbytnost tak drastické redukce jehličnanů. Proč v důsledku lesnického rozhodnutí klesnou roční těžby jehličnatého dříví v letech 2043–52 na 11,203 mil. m³, což je o 2 mil. m³ méně, než bylo v roce 2013?

Máme riešenie pre každého



Unicawood

Flexibilné 3-4 osé CNC obrábacie centrum vhodné pre malú a stredne veľkú výrobu. Jedinečné vo svojej triede s max. výškou obrobku až 250 mm



Universal

5 osé CNC obrábacie centrum s univerzálnym využitím pri produkcii nábytku, okien, schodov...



Uninest

3-4-5 osé CNC nestingové obrábacie centrum pre štandardný plošný materiál 2070x2800 mm a max. výškou obrobku 120 mm



U_Lab

Nová generácia 3-4 osého CNC nestingového obrábacieho centra z produkcie UNITEAM

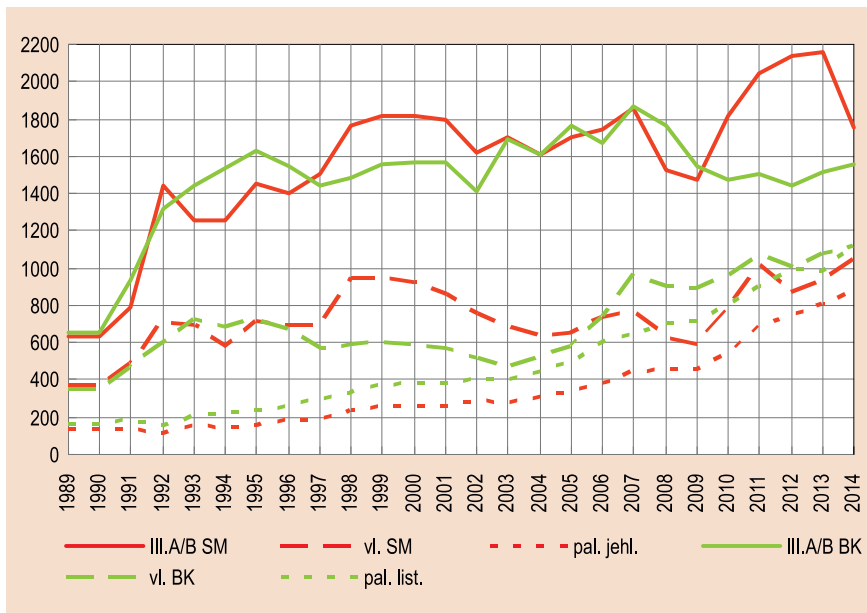


BRAS, s.r.o.

Andreja Hlinku 1283/19, 013 01 Teplička nad Váhom

tel.: 041 381 6049, e-mail: bras@bras.sk

www.bras.sk



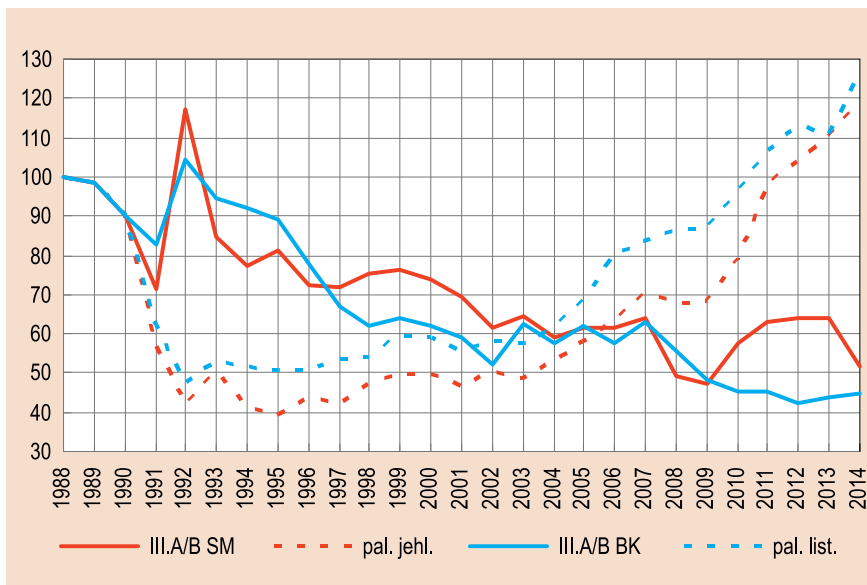
Vývoj cen vybraných sortimentů v letech 1989 až 2014 (rok 2014 jen do 3. Q) v Kč/m³

Stát není špatný vlastník

Zvláštnost lesního hospodářství je, že spolu s hmotnou produkcí plní i významné společenské funkce, které nevstupují na trh, a proto není nikdo ochoten jejich hodnotu hradit. Společenskou objednávku na ostatní užitečné funkce mohou nejméně administrativně náročným způsobem zajistit státní lesy, protože stát může ve společenském = veřejném zájmu strpět újmu či vícenáklady. Požadovat od ostatních vlastníků lesů lze plnění společenských objednávek za úplatu, což vyžaduje administrativně komplikovaný systém a vytváří korupční prostředí. Dalším faktorem je, že lesy rostou, a musí růst i na místech, která

ziskovost majetku nezaručují, jako jsou stanoviště chudá, extrémní či imisní. Proto je vyrovnané hospodaření možné jen na velkých majetcích, přesouvajících vnitropodnikově zisk z oblastí přebytku do oblastí nedostatku. Při privatizaci státních lesů by se i nabyvatelé ziskových majetků domáhali dotací na ostatní užitečné funkce lesů, a nabyvatelé majetků ztrátových by se oprávněně domáhali kompletního financování lesnických činností ze společenských zdrojů. Úvahy o privatizaci státních lesů tak nejsou ničím jiným, než úvahami jak zprivatizovat zisk generovaný v těchto lesích a ztrátu učinit celospolečenskou. Stát označovaný za špatného vlastníka tak špatným vlastníkem není, a proto

Vývoj cen vybraných sortimentů v % stálých cen roku 1988 (rok 2014 jen do 3. Q)



si státy zachovávají část lesů ve svém vlastnictví, i když jejich ekonomické výsledky mohou být horší než u lesů soukromých. (Pojem horší vlastník může znamenat to, že je to méně bezohledný vlastník.) Skutečný „státní = společenský zájem“ na lesích je nadřazen ekonomice dnešního dne, a protože je výměra státních lesů výslednicí historického vývoje, je v každé zemi jiná a nemá smysl hledat „optimální“ podíl výměry státních lesů. Za takovými kalkulacemi není opět nic jiného než privatizaci státních lesů alespoň zahájit.

Nekonečný příběh nebo příběh s otevřeným koncem?

Způsob prodeje dříví z LČR je nevhodný, a jeho dílčí úpravy nemohou přinést zásadní zlepšení pro nikoho. Kouřová clona ze slov, která v důsledku jejich dlouhodobého klamného užívání ztratila význam: transparentnost, rozvoj venkova, společenská odpovědnost, ekologické aspekty atd., to nedokáže zakrýt. Kdo by ještě věřil tomu, že když firma z Beskyd pracuje v Krušných horách a firma ze Šumavy v Jeseníkách, přispívá to rozvoji venkova; je-li jediným kritériem cena, nevede to ke snížení požadavků na kvalifikaci personálu, najímání „laciných“ cizinců, používání přestarlé techniky atd. Bohužel, naděje na zásadní změnu je malá. To by se totiž podnik LČR, s.p. musel chovat jako každý jiný podnik. Podle ústavy má mít stejná práva jako každý jiný, ale zdá se, že o tom, jaká práva bude mít a jak je bude smět využít, nerozhoduje on ani jeho zakladatel, ale někdo jiný. Zásadní změna je obtížně proveditelná i z hlediska lidského faktoru. Zaměstnanci LČR si léty zvykli, že z nich odpovědnost za lesnické práce spadla (mimo zaměstnanců přímo řízených závodů) a její obnovení by vyvolalo obrovský protitlak.

Jezdit za těchto okolností do Hradce Králově nemá valný smysl, ale lze doporučit orientaci na SVOL a církevní lesy, které si snad nenechají ve své obchodní politice radit. V každém případě je třeba, aby Společenství dřevozpracujících podniků ČR jednalo o svých představách a potřebách ve „Velké hájovně na Těšnově“ (Těšnov 65/17, sídlo MZe ČR), neboť se zdá, že reakce zpracovatelů dříví na snižování celkových těžeb v Evropě a v ČR, snižování zásob jehličnatých dřevin, snižování dodávek smrkového dříví, zvyšování cen dříví a blížící se nedostatek dříví v Evropě neodpovídá vážnosti situace. ■